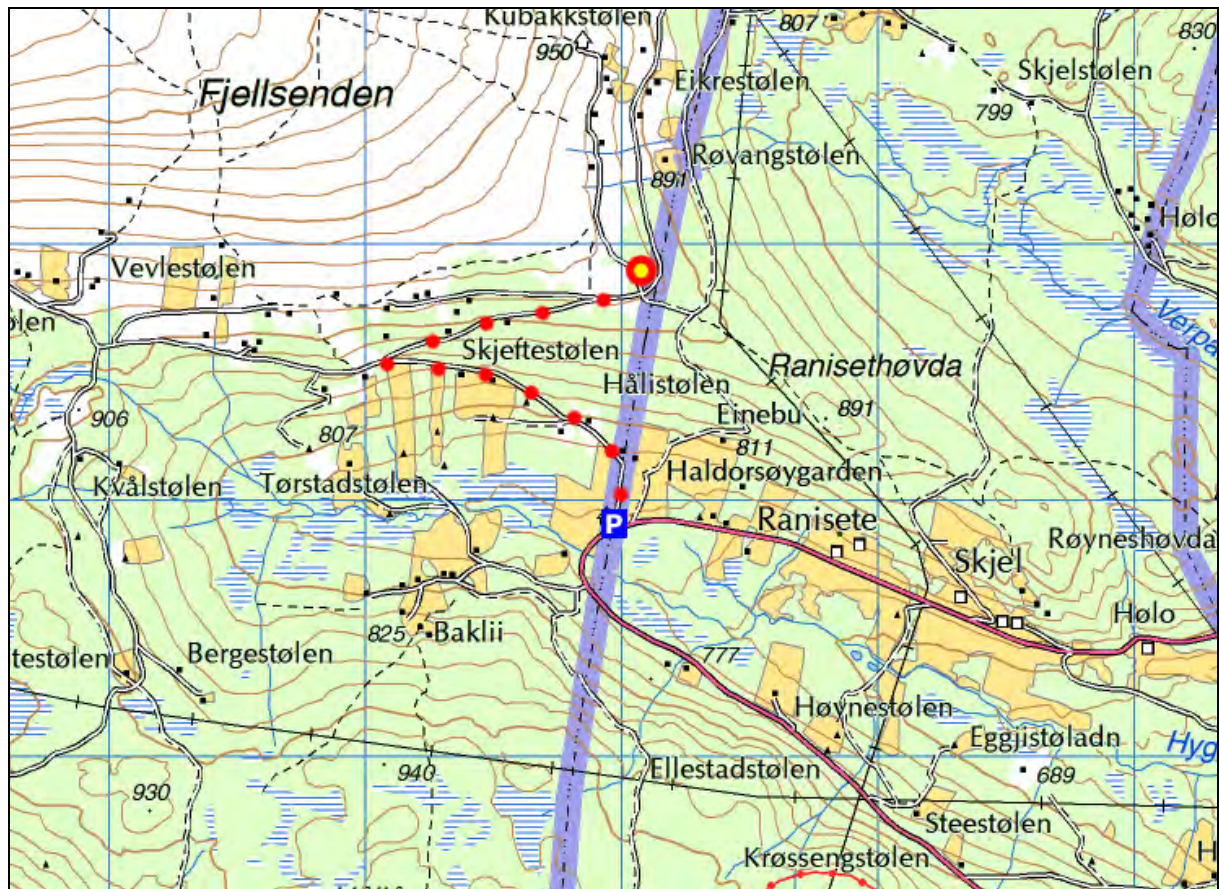


Turmål 2011- Vestre Slidre kommune

1 Fjellsenden (920 moh)



Parkering ved søppelcontainer v/Sølvsmia. Følg stølsvegen til det høyeste punktet på vegen. Kasse på open varmestue.

Vil du legg inn koordinatane på GPS er dei:

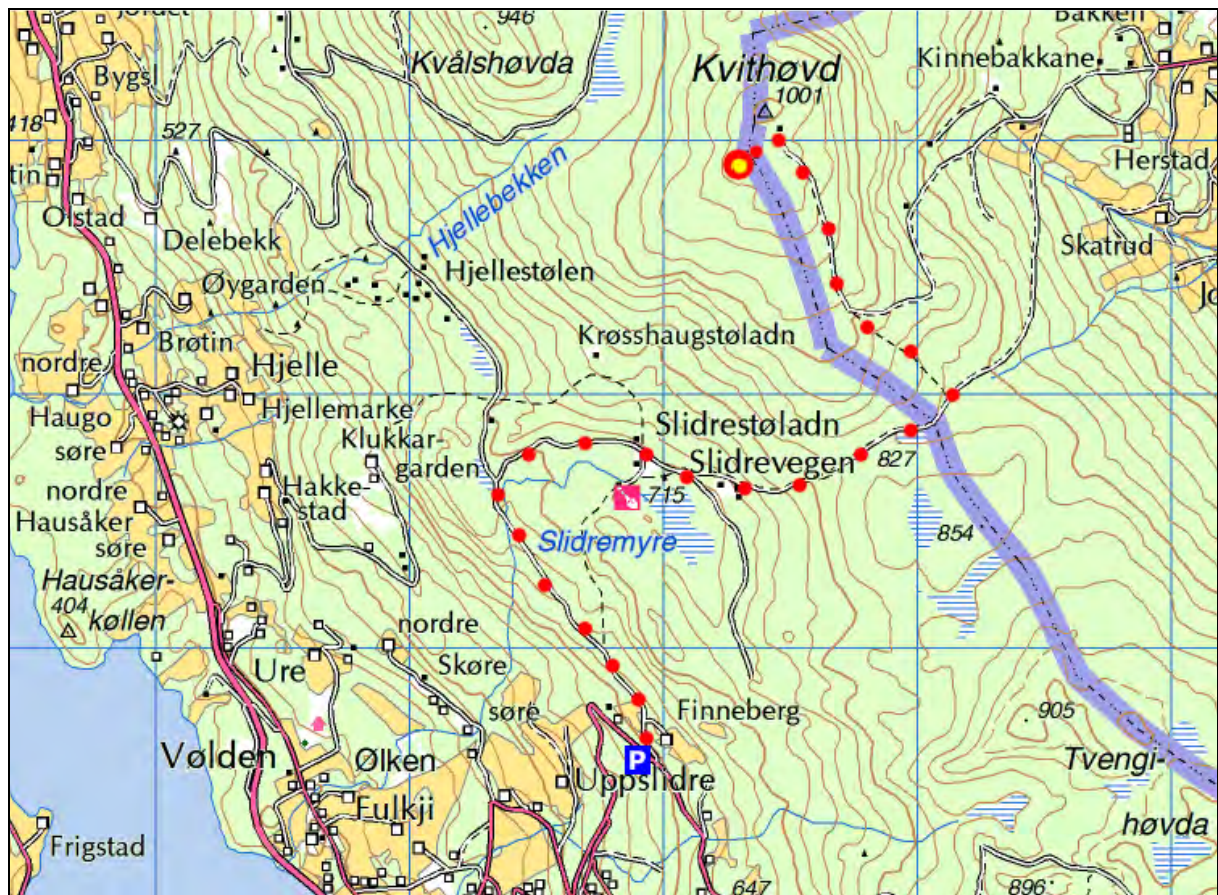
Nord: 6782865 Aust: 493101

kartformat EUREF89 (WGS84)



Turmål 2011- Vestre Slidre kommune

2 Kvithøvd (1001 moh)



Parkerer ned for Finneberg, følg stølsvegen opp til Slidrestølådne. Vidare følger du traktorvegen som går over til Volbu til denne flatar ut. Her står det skilta til Kvithøvd inn mot venstre og du følger denne stigen opp til Kvithøvd. Etter å ha passert eit stort kvitt hus på høgre hand og eit lita hytte på venstre hand, og har besøkt Øystre Slidre eit lite øyeblikk, nærmar du deg posten og det vestre utsiktspunktet på Kvithøvd. I det store kvite huset som du passerte, har det dessutan vore hotell drift for ein god del år sida. Tar du til høgre ved dette huset, kjem du ut på det austlege utsiktspunktet der varslingsvarden på Kvithøvd står. Hytta mellom det kvite huset og turmålposten er ei ungdomslagshytte der det har vore mykje aktivitet og festlege lag opp gjennom åra.

Vil du legg inn koordinatane på GPS er dei:

Nord: 6775892

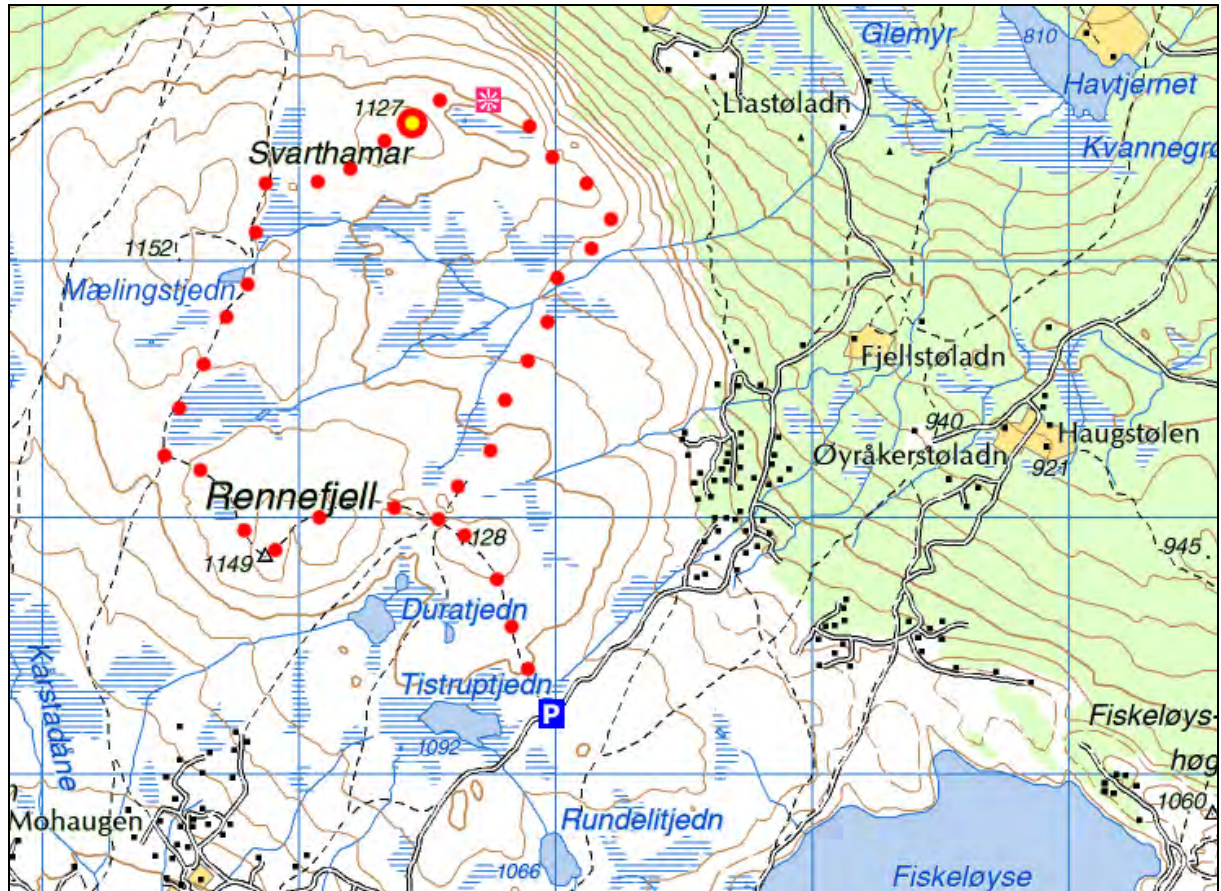
Aust: 500306

Kartformat EUREF89 (WGS84)



Turmål 2011- Vestre Slidre kommune

3 Svarthamar (1127 moh)



Ope landskap og lett å gå frå alle himmelretingar. Turmålskilt er plassert ved Tistruptjednet/Sonjavarden langs stølsvegen Hovda-Syndin. Følg stig mot Rennefjell ein snau kilometer og ta Skalvegen til høgre. Like før du kjem fram til Svarthamar er det utsiktspunkt over heimstølane, bygda og fjella. Tek du turen om Rennefjell tilbake blir det ei fin rundløype.

Vil du legg inn koordinatane på GPS er dei:

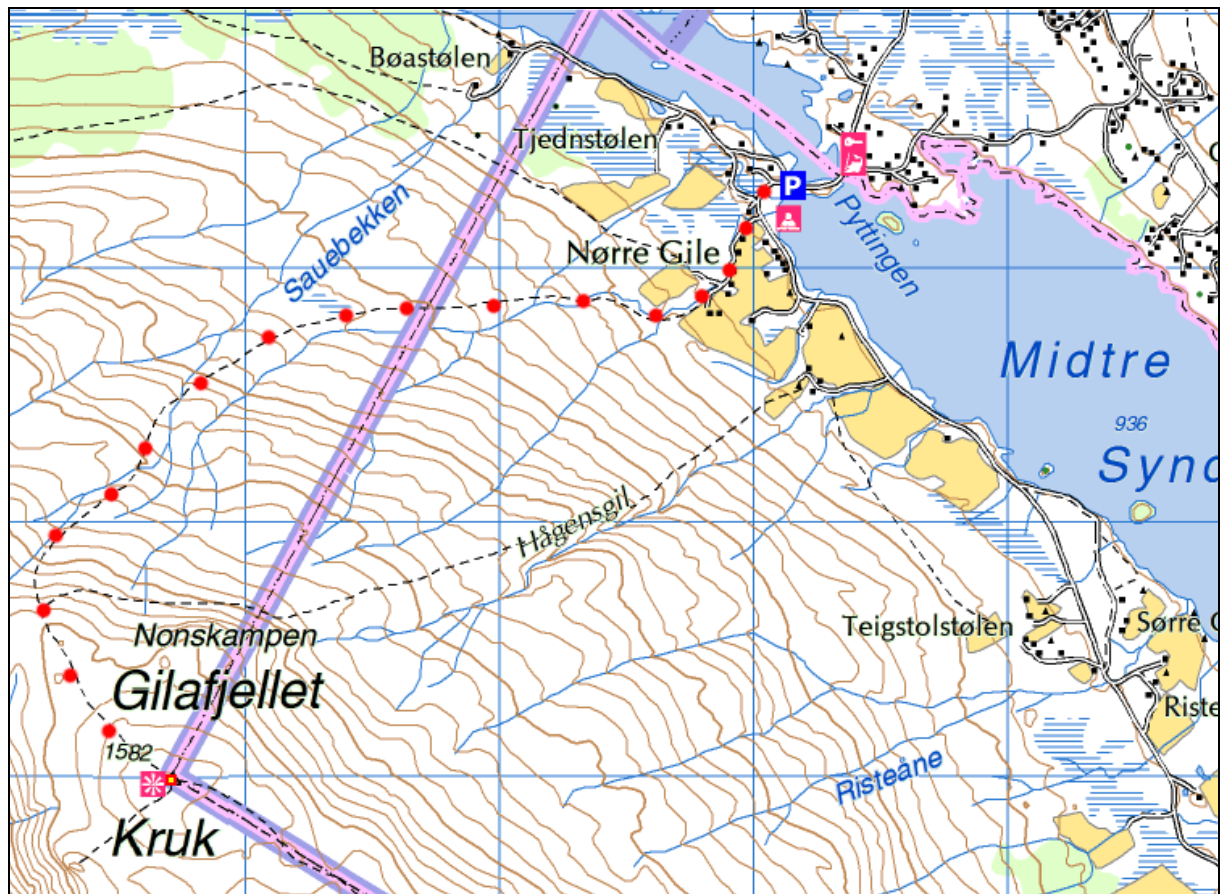
Nord: 6773558 Aust: 490414

kartformat EUREF89 (WGS84)



Turmål 2011- Vestre Slidre kommune

4 Kruk (1582 moh)



Turmålskilt ved Pyttingen. Hit kjem du ved å kjøre forbi Syndinsøga , ned mot Pyttingen. Parker her og gå opp langsmed jordene og følg tydeleg stig som startar der bilveg sluttar. Du går og langsmed ein bekk oppover. Etter å ha komme opp det fyrste bratte partiet går stigen ganske mykje til høgre (vestover) og rundt Nonskampen før du svingar rundt denne og opp i steinura. Dei siste metrane går du på ” verdens tak ” med ei fantastisk utsikt i alle himmelretningane, her er stigen utydleg men du vil lett sjå toppen. NB! Du skal runde Nonskampen og kome inn bak og lenger opp for denne lett synlege toppen.

Vil du legg inn koordinatane på GPS er dei:

Nord: 6768994 Aust: 482709

kartformat EUREF89 (WGS84)

Når du fyrst er på Kruk og har godt vær bør du gå bortom eit anna høgdepunkt. Eit lite fjell med utsikt over heile Helin, Svørsbotn og Svørsåne.

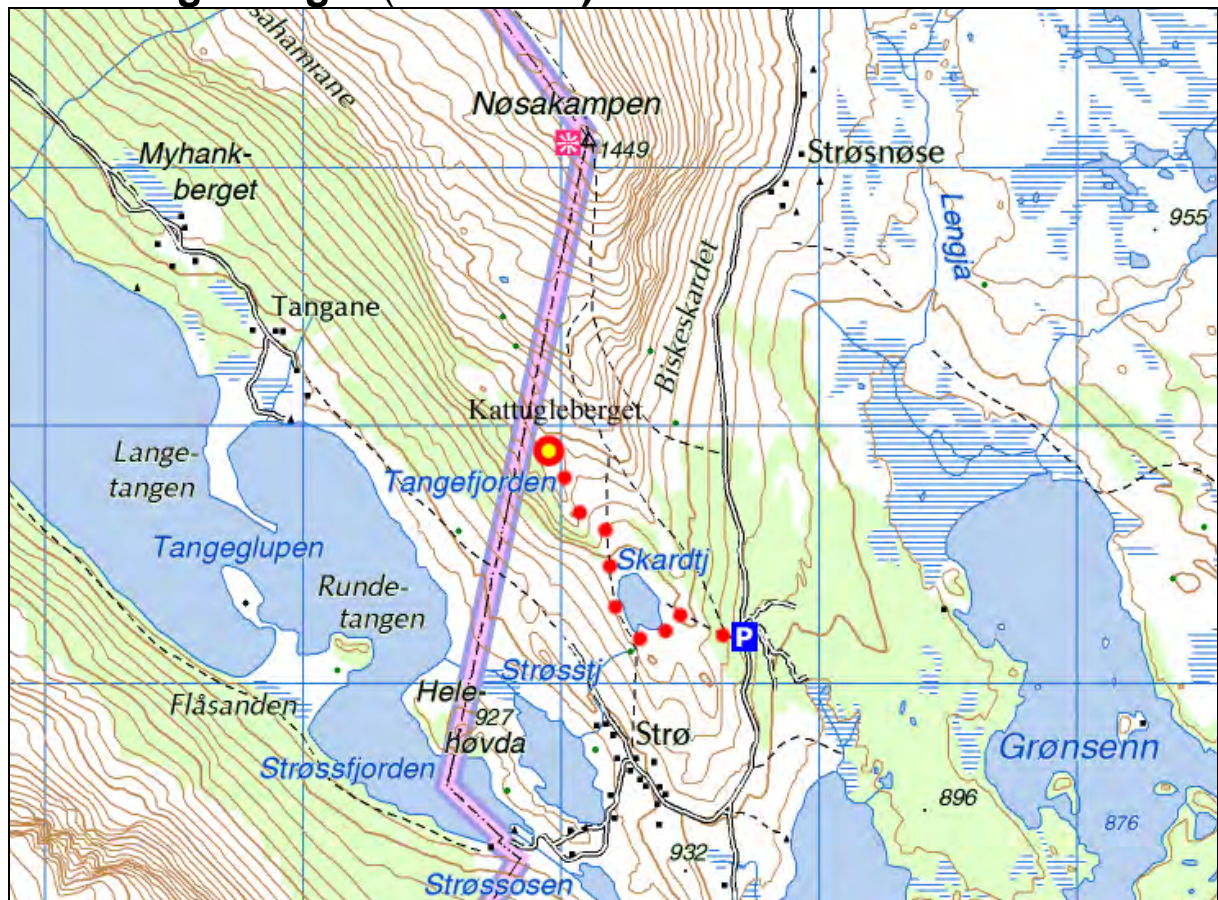
For dei med høgdeskrekk – hald dykk langt vekk frå kanten.!

Her kan du og besøke eit vel 1000 år gammalt bøgahi like ved toppen. Dette er freda og er eit ”steingamalt” kjennemerke på korleis folk har brukt fjellet i gammal tid.



Turmål 2011- Vestre Slidre kommune

5 Katteugleberget (1100 moh)



Stopp ved parkeringsplass ved stig til Skardtjernet før krysset til Strø. Følg stig på sør/vestsida av Skardtjernet og deretter eit kort stykke på stigen til Nøsakampen. Ta så til venstre ved turmålpil oppover høgdene mot toppen (stigen er ikkje så tydeleg nedst).

Vil du legg inn koordinatane på GPS er dei:

Nord: 6764874

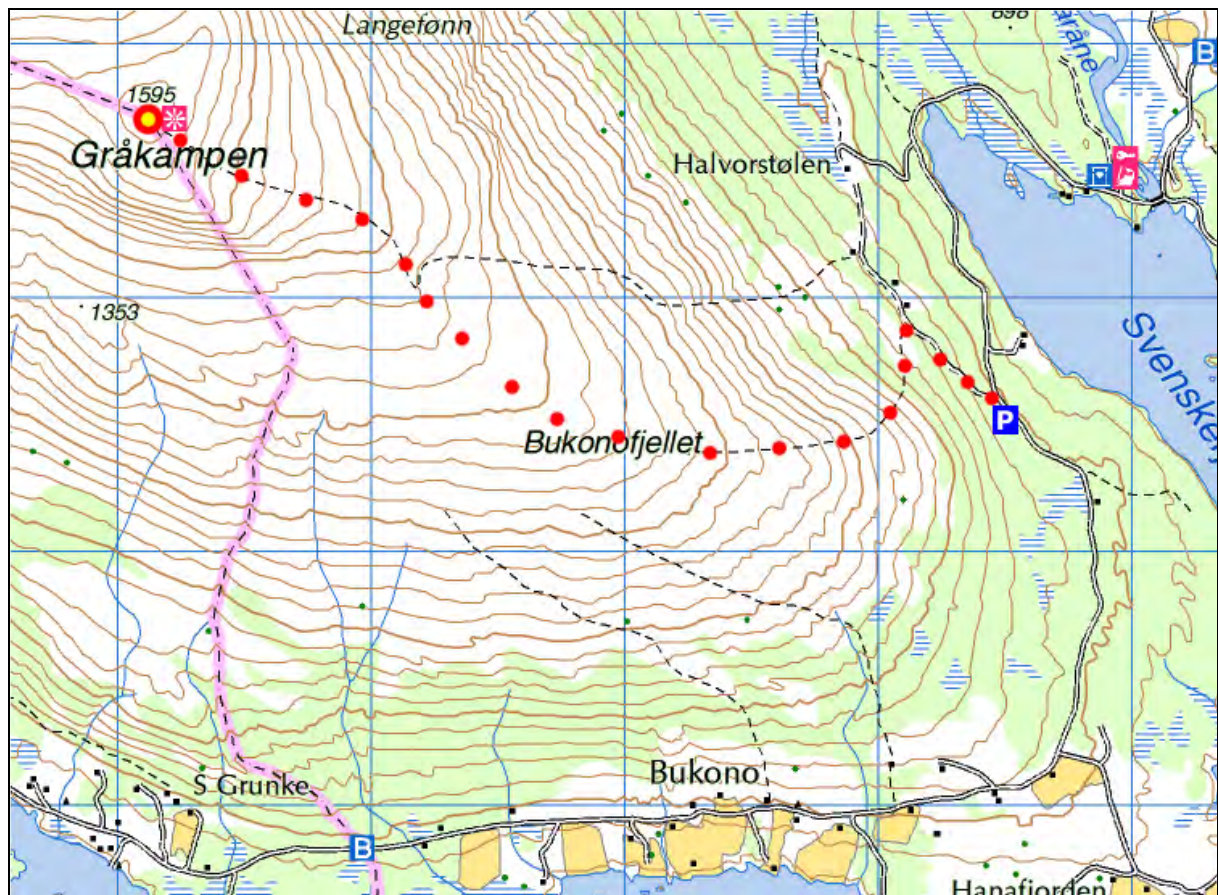
Aust: 485974

kartformat EUREF89 (WGS84)



Turmål 2011- Vestre Slidre kommune

6 Gråkampen (1595 moh)



Kjør til Buaråne, forbi fyrste avkjøring til Halvorstølen og parker ved neste avkjøring til Halvorstølen. Her vil Turmålsskiltet stå. Dersom du kjører så du ser eit grustak må du parkere her eller kjøre litt tilbake. Start turen med å gå på gamal stølsveg nord- vestover mot Halvorstølen. Like før du kjem til dei fyrste husa, skal du ta til venstre og følgje ein fin stig oppover. Det er ein liten steinvarde og ei lita turmålspil der du skal ta av stølsvegen. Stigen går på skrå oppover til venstre før den rundar mot høgre og fører deg vidare oppover på ryggen. NB! Det går mange sauestigar på langs av Bukonofjellet, dersom du blir gåande for lenge på dei same høgdemetrane må du ta til venstre oppover til du finn ny stig å gå på. Når du er oppe på ryggen vil du sjå Gråkampen og stigen som leder deg til topps. Det står ei turmålspil der stigen fører opp i steinura. På den siste delen av turen må du vere ekstra observant. Her er det mange gamle fangstgroper å sjå og du går og i Hulabakkens rike.

Vil du legg inn koordinatane på GPS er dei:

Nord: 6759709 Aust: 485130

kartformat EUREF89 (WGS84)



Turmål 2011- Vestre Slidre kommune

7 Skruvletjednet (1052 moh)



Kjør til Nøsen og vidare sørover og over demninga synst på Storfjorden. Ta så til høgre der vegen delar seg og kjør vidare inn til Skruvla. Her står det eit Turmålskilt. Parker og følg stig oppover langsmed og på sørsida av jordene eit stykkje. Du vil og delvis gå langsmed Skruvlebekken oppover. På eit par plassar der det er stigkryss vil du og sjå ei turmålpil.

Når du ser Skruvletjednet følgjer du stigen til høgre for myra og ned til det minste tjernet. Du vil finn posten på osen mellom desse to småtjedna.

Her er det fint å raste, prøve fiskelykka samt ypparleg utgangspunkt for fleire lengre turar innover kjølen mot Skogshorn, Lægerte m.f.

Vil du legg inn koordinatane på GPS er dei:

Nord: 6753300

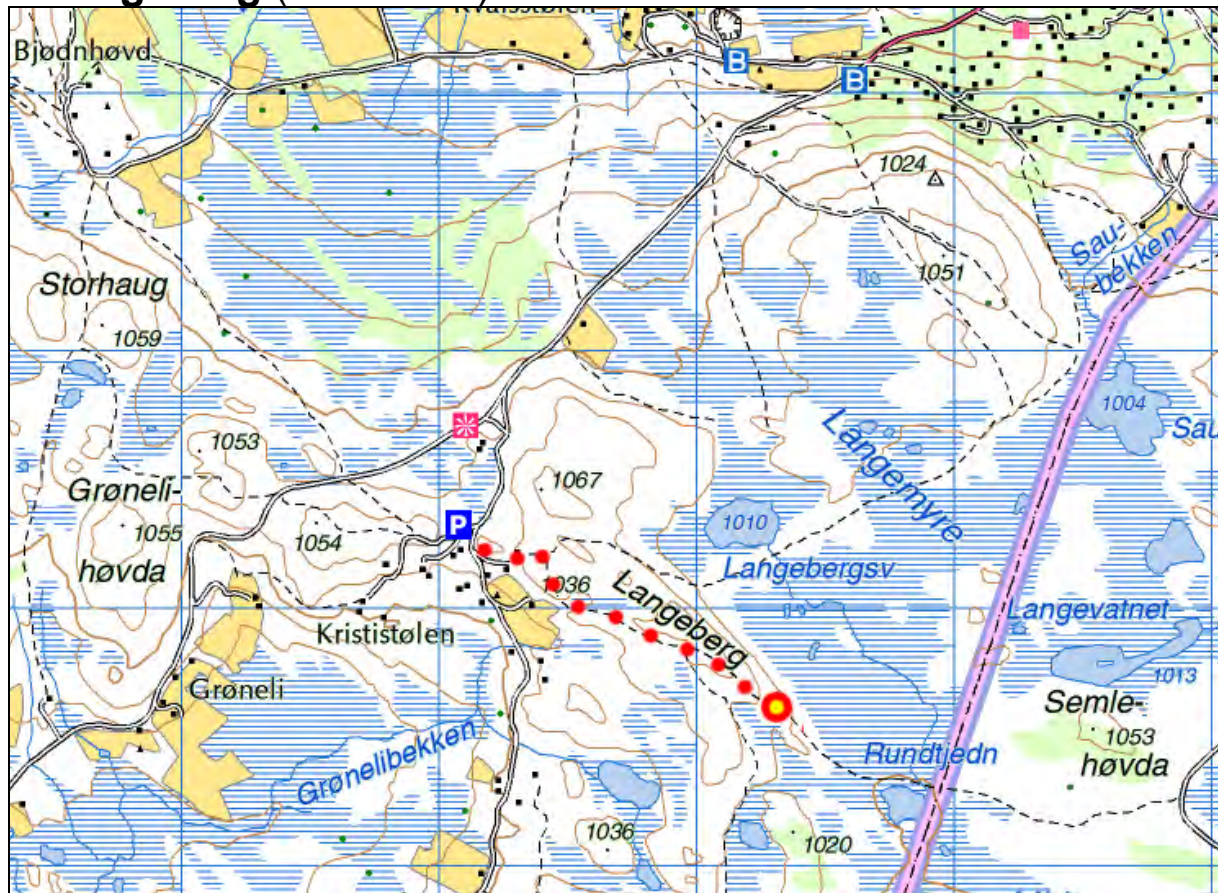
Aust: 487355

kartformat EUREF89 (WGS84)



Turmål 2011- Vestre Slidre kommune

8 Langeberg (1040 moh)



Mange ulike startpunkt er mulig. Turmålskilt frå Krististølen. Følg stig skilta mot Gullberghøgde. Turmålkasse er i enden av Langeberg.

Vil du legg inn koordinatane på GPS er dei:

Nord: 6759328

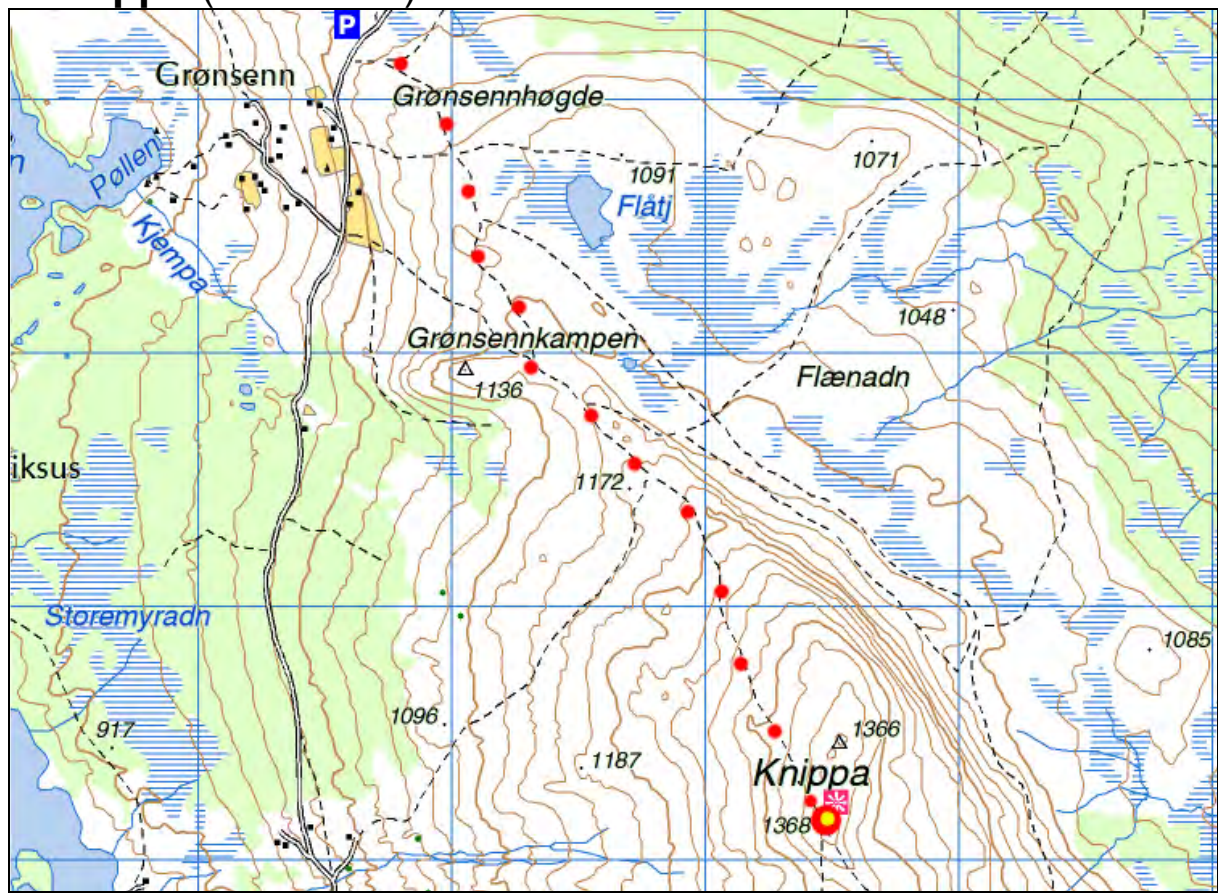
Aust: 496142

kartformat EUREF89 (WGS84)



Turmål 2011- Vestre Slidre kommune

9 Knippa (1368 moh)



Fantastisk turmål som du kan gå til frå mange kantar. Turmålskiltet står på Grønsennhøgde. Parker her og følg lett synleg og stig. Toppen ser du nesten heile vegen. Du vil og ha ei fantastisk utsikt på tur opp og ned, denne åleine er verdt turen.

Vil du legg inn koordinatane på GPS er dei:

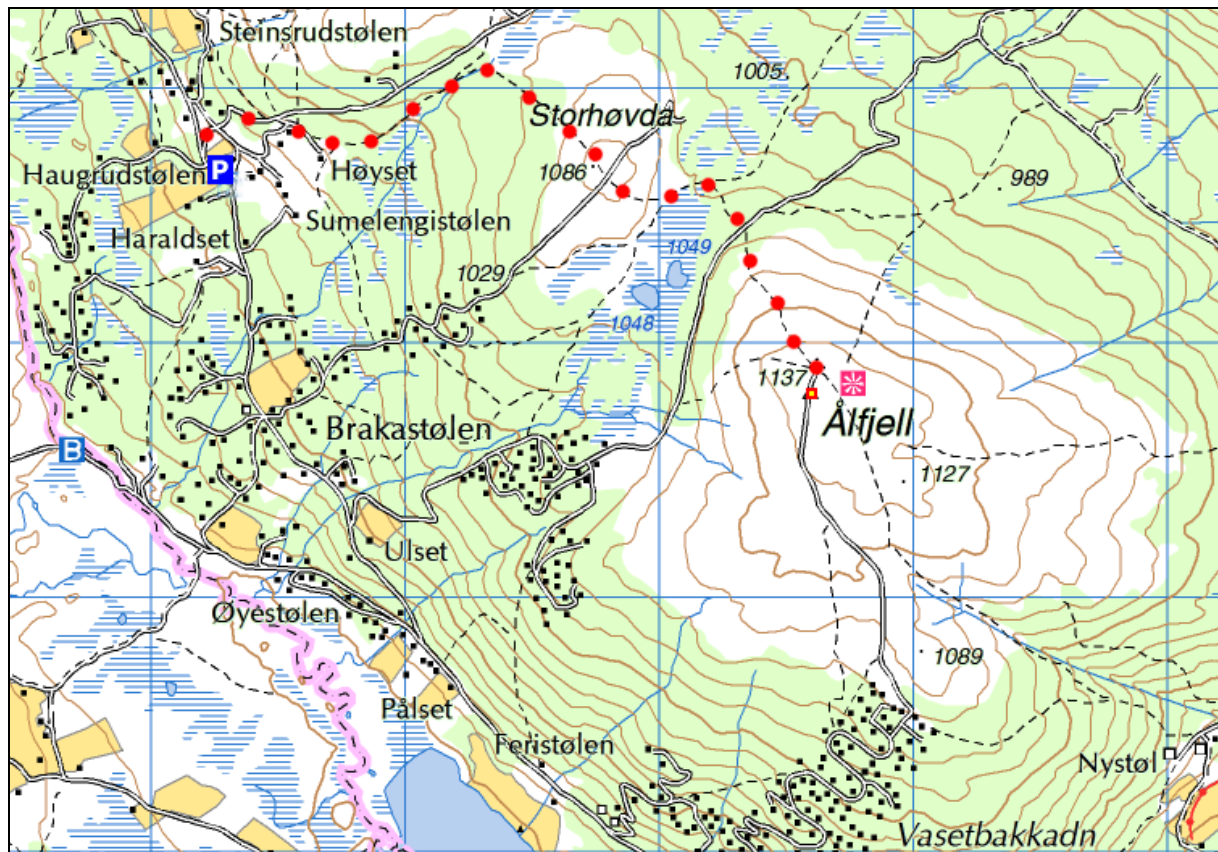
Nord: 6761157 Aust: 491467

kartformat EUREF89 (WGS84)



Turmål 2011- Vestre Slidre kommune

10 Ålfjell (1137 moh)



Eit turmål som du kan nå frå alle himmelretningane, både til fots, med sykkel, i rullestol og med barnevogn.

Turmålskilt er satt opp ved Haugrudstølen på Høyset. Parker her og følg veg / stig oppover mot Storhøvda. På toppen her står det eit lite hus, som du må gå forbi og runde mot høgre før du finn stigen som leder deg mot Ålfjell. Sjå etter turmålpil her. Stigen går i utkanten av ei myr, derfor vil du gå sør- aust ei lita stund før du set nasen mot toppen på Ålfjell.

Dersom du brukar rullestol eller vil ha med barnevogn kjører du til Vaset og tek innover på austsida av Vasetvatnet. Ta til høgre like før du kjem til bommen (ca 200 m) og kjør forsiktig oppover ein smal, svingut og bratt hytteveg. NB! Mange fine utsiktspunkt på vegen oppover. Nesten oppe vil bilvegen vere sperra av ein bom, her må bilen stå att.!! Vidare oppover snor grusvegen seg fint i terrenget mot toppen, som er lett synleg med radio og telesignalsendarar i ei synleg mast. Då denne stasjonen vart bygd på midten av 60-talet vart det og bygd veg inn i området, derfor kan vi nå denne toppen også på / med hjul. På toppen ventar det deg ei fantastisk skue i til alle kantar. Mellane i aust og Knippa i vest, samt Gilafjellet i nord-vest. Elles ser du utover skogklede dalsider og skimtar ein del av Strøndafjorden.

Vil du legg inn koordinatane på GPS er dei:

Nord: 6764793 Aust: 498607

kartformat EUREF89 (WGS84)

